



Août 2009

# La Clé fleurie

Société d'horticulture d'Argenteuil

Volume 13, numéro 3

[www.sha.qc.ca](http://www.sha.qc.ca)

## Mot de la présidente

La Société d'horticulture d'Argenteuil est une grande famille, dont tous les membres sont unis les uns aux autres. Je voudrais profiter de l'occasion pour remercier sincèrement toutes les ex-présidentes ainsi que l'ex-président et leurs équipes de tout le travail accompli antérieurement. C'est grâce à ces personnes que la Société existe encore après « 15 ans d'amour et d'amitié ». « Et ça continue », car n'oubliez pas, que notre brunch-conférence avec l'horticulteur Larry Hodgson aura lieu le 25 octobre prochain (voir l'agenda pour plus de détails).

Nous sommes arrivés à une ère nouvelle, ce qui nous fait réaliser que rien n'est éternel et qu'il faut profiter de chaque instant que la vie nous offre. Au fil des dernières années, nous avons dû repenser nos moyens de communication, nos méthodes de travail et d'enseignement. Nous vivons à un rythme de vie accéléré et tout bouge rapidement.

Je tiens à remercier Claire Thivierge pour tout le travail accompli avec minutie et professionnalisme à titre de responsable du bulletin. Nous lui souhaitons un franc succès dans tous ses projets. Je veux également remercier le photographe Yves Ménard pour la réalisation de *La Clé fleurie* du mois de mai 2009.

Je vous présente notre nouvelle rédactrice de *La Clé fleurie*, Johanne Danis, de Lachute à mots. La présentation graphique sera dorénavant assumée par l'infographiste Lyne Séguin et la coordination sera partagée entre Johanne Danis et moi-même.

Finalement, veuillez noter que le nouveau numéro de téléphone de la SHA est le 450 562-0573. Des messageries vocales sont à votre disposition.

**Bonne lecture et bon été!**

Manon Choinière  
[manon.choiniere@sympatico.ca](mailto:manon.choiniere@sympatico.ca)

*Pensée fleurie*

« Le jardinage lie les yeux et l'esprit à la terre. »

Colette

Retour sur le souper du 15<sup>e</sup> anniversaire de la SHA

À lire en page 2

## « 15 ans d'amour et d'amitié... et ça continue! »

### Retour sur le souper du 15<sup>e</sup> anniversaire de la SHA

Nous nous sommes réunis au Club de golf Oasis le 18 avril dernier. Cette fête fut une belle réussite, sur le thème des retrouvailles. Les membres fondateurs étaient présents en grand nombre. Un moment spécial de la soirée a été la nomination d'un membre honoraire qui représente les 15 ans de la Société, soit Diane Filion (voir l'article ci-contre).

La décoration était vraiment spectaculaire, aussi belle que celle d'une salle de noces. Des parapluies déployés, accrochés aux murs, débordaient de boucles, de rubans et de photos d'événements représentant les activités de 15 années. Les tables étaient ornées de centres fleuris d'allure asiatique, fabriqués par Nicole Cayer, une membre aux talents multiples. Chaque invité est reparti avec une fine herbe, un signet et un sac écologique arborant la signature de la SHA. Ces sacs ont été fabriqués par Maya-Québec, une coopérative du Guatemala avec laquelle Claudette Aubin avait communiqué. Nous avons contribué, par le fait même, à une œuvre humanitaire en donnant du travail à cet organisme. Il y avait aussi une abondance de prix de présence.

L'animatrice Joanne Crête a égayé l'évènement par son humour et sa touche personnelle. La soirée était agrémentée de la musique d'ambiance de Damien Dallaire, qui a accepté de relever le défi à la dernière minute, et ce, avec brio. Les œuvres d'exposants ont aussi divertis les personnes présentes. Violaine Brunet exposait ses toiles et des objets variés, peints à la main. Quant à Jean-Charles Normandeau, il nous a fait voyager, l'espace d'un moment, avec ses cartes faites de photos de jardins et de voyages. Cette soirée fût agréable et surtout, trop courte.

Merci à toute l'équipe du comité organisateur et de décoration!



## Nomination d'un membre honoraire : Diane Filion



La Société d'horticulture d'Argenteuil a procédé à la nomination d'un membre honoraire à l'occasion de son 15<sup>e</sup> anniversaire, soit Diane Filion, une personne exceptionnelle.

Diane Filion est un des membres fondateurs de la Société. Elle y est active depuis déjà 15 ans. Elle a toujours été impliquée à plusieurs égards dans tous les rouages de la Société et a fait partie de nombreux comités. Elle a aussi occupé plusieurs postes au conseil d'administration, en commençant par la présidence, dont elle détient le record de longévité. Elle a toujours été disponible et généreuse de son temps. Son implication est sans borne.

La présidente Manon Choinière parlait comme suit de Diane Filion dans son allocution de la soirée du 15<sup>e</sup> anniversaire : « Je voudrais souligner son dévouement à la Société. Elle a contribué à structurer les fondements de cette belle famille, sans jamais rechercher la gloire. Sa discrétion, sa délicatesse et son sens du devoir font d'elle une pionnière dont tous les membres aimeraient suivre les traces avec le même brio. Cette dame mérite un titre honorifique pour toutes ces raisons. »

« En mon nom et au nom de tous les membres de la Société, je remercie Diane Filion pour toute la générosité dont elle a fait preuve pendant les 15 dernières années. Je lui souhaite encore bien des années parmi nous. »



## Merci, je suis honorée

par Diane Filion

Lorsque vous lirez ces lignes, quelques mois seront déjà passés, mais au moment où je les écris, quelques heures seulement se sont écoulées.

Chers membres et amis,

Je suis touchée... Être nommée membre honoraire, c'est un bel honneur pour lequel je vous remercie. C'est très gentil. J'aimerais souligner l'accueil des plus chaleureux que j'ai reçu au souper du 15<sup>e</sup> anniversaire. J'en ai encore des frissons. J'ai eu la sensation que la vie me faisait une grosse caresse.

Chaque année, plusieurs personnes se donnent corps et âme pour le bon fonctionnement de la SHA et j'ai eu la chance de côtoyer plusieurs d'entre elles tout au long de ces 15 années. La réussite est toujours le résultat d'un travail d'équipe. Merci à chacun de vous.

Lors du souper, mon seul regret, c'est que la surprise et l'émotion m'ont rendu muette. Je profite de *La Clé fleurie* pour souligner à quel point la relève est extraordinaire et pleine de bonnes idées. À nous de soutenir les nouveaux venus, et rendez-vous dans cinq ans, pour le 20<sup>e</sup> anniversaire de la Société.



7745, Chicot nord, St-Augustin  
Mirabel Qc, Canada J7N 2H7



Centre du Jardin  
Deux-Montagnes

920, Montée Laurin, St-Eustache, QC J7R 4K3  
Tél. : 450.472.5520 • Téléc. : 450.472.5530  
Courriel : [info@centredujardin.com](mailto:info@centredujardin.com)  
[www.centredujardin.com](http://www.centredujardin.com)



L'outil officiel  
des Canadiens  
depuis 1895

[www.garant.com](http://www.garant.com)



Engrais marins  
Marine fertilizers

Coopérative Unitek  
26, route Maritime, Forestville, Qc G0T 1E0  
Tél. : 418.587.6513 • Téléc. : 418.587.6514  
Vente. : 418.587-0658  
[commentaires@coopunitek.com](mailto:commentaires@coopunitek.com) • [www.bionord.ca](http://www.bionord.ca)



965, boul. Arthur Sauvé  
St-Eustache, QC J7R 4K3  
Tél. : 450.472.6474  
Téléc. : 450.472.6841

## Que serait-on sans « ex » ?

Les « ex » entrent et sortent de nos vies, tout comme les fleurs. Certains nous rappellent les fleurs coupées, rayonnantes, mais éphémères. Certains ressemblent aux annuelles, toujours en fleur, seulement le temps d'une saison, cependant. Tandis que d'autres nous rappellent les vivaces, toujours agréables et encore surprenantes, malgré l'entretien requis!

Une chose est sûre, les « ex » laissent toujours leurs traces. Laissez-nous vous présenter les ex-présidentes et l'ex-président de la SHA...

- Francine Desrosiers – avril 1994 à avril 1996
- Diane Filion – avril 1996 à avril 2001
- Françoise Brazeau – avril 2001 à avril 2002
- Robert Legault – avril 2002 à sept. 2005
- Nicole Mousseau – sept. 2005 à sept. 2007
- Manon Choinière – depuis sept. 2007

Que serait-on sans « ex » ? Eh bien, nous ne serions pas rendus là où nous le sommes. Alors, mieux vaut s'enrichir de leur passage et aller de l'avant!

## Les « ex » se souviennent et se racontent

Cinq années de présidence, et plus encore

Que d'heures de travail, de recherche, de planification! Ensemble, nous avons traversé des moments tristes, causés par la mort ou par la maladie, et des déceptions, car certains projets n'ont jamais vu le jour.

En revanche, nous avons réalisé l'acquisition de nouvelles connaissances, la rencontre de personnes merveilleuses et le dépassement de soi. Ensemble, nous avons également plané, voyagé, décompressé, par nos fous rires, nos déguisements occasionnels et nos taquineries amicales.

Il est vrai que certaines personnes traversent nos vies pendant une saison, alors que d'autres y resteront toujours, et cela a une importance capitale, autant dans ma tête que dans mon cœur.

Les années ont passé et la Société continue de s'améliorer et d'être à la fine pointe. Continuons d'appuyer nos bénévoles à qui je souhaite d'aussi beaux souvenirs que les miens, à partager à leur tour, dans quelques années.

**Diane Filion**

Lorsque le défi de la présidence s'est présenté à moi, je me suis lancé dans cette nouvelle expérience.

J'ai toujours eu l'âme d'un collectionneur. La SHA m'a permis de m'épanouir dans mes deux passions : l'horticulture et les collections. Grâce aux achats regroupés, nous avons eu le privilège d'acquérir de nouvelles espèces avant même qu'elles soient sur le marché québécois.

Je crois fermement qu'une société d'horticulture se doit d'offrir des cours pour propager les connaissances horticoles à ses membres.

Longue vie à la Société d'horticulture d'Argenteuil!

**Robert Legault**

En tant que nouvelle venue dans Argenteuil, devenir membre de la SHA m'a permis de connaître ma région grâce aux cours et aux visites de jardins et également de fraterniser avec des personnes toutes animées d'une même passion : l'amour des plantes. Comme présidente de la SHA, j'ai compris à quel point le travail accompli par nos bénévoles et nos professeurs est énorme. Mon coup de cœur : le cours sur les sols donné par Yvon Bellefleur. Ce cours nous a permis, à mon mari et moi, de transformer un sol très pauvre et très acide en platebandes florifères, parfaitement adaptées à leur milieu. Un plaisir pour les yeux!

Merci à la Société!

**Nicole Mousseau**

**SPECIALTIES / SPÉCIALITÉS  
ROBERT LEGAULT INC.**



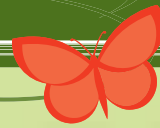
**Regroupement des sociétés  
d'« Hortologie » du Nord**

Depuis novembre 2004, des sociétés et associations d'horticulture et d'écologie du Nord (SHE), dont la Société d'horticulture d'Argenteuil, ont choisi de créer un regroupement avec les objectifs suivants :

- échange d'idées et de programmes de conférences
- motivation et création de liens privilégiés entre leurs groupes horticoles
- respect du caractère propre à chacune de ces SHE
- stratégies de promotion et de financement
- propositions d'activités horticoles et écologiques dans la région Lanaudière-Laurentides.

Sachant que l'horticulture est le loisir numéro un au Québec, que les jardiniers participent collectivement à l'embellissement de leur quartier, qu'aucun légume n'est aussi savoureux que celui qu'on a cultivé avec soin, sachant aussi l'importance de refuser ces trop nombreux produits de jardinage susceptibles de nuire à notre santé et à celle de la planète, que tout bon jardinier garde la forme en bougeant, binant, coupant, labourant, plantant, raclant, semant, se penchant, s'étirant et, enfin, en s'activant « hortologiquement » dans son jardin, force est de constater que les jardiniers vivent heureux et plus vieux! On pourrait même parler « d'horticothérapie »!

Voilà donc pourquoi le Regroupement des sociétés d'hortologie du Nord s'est donné pour mission de semer joyeusement et écologiquement fleurs, santé et bonheur dans le beau grand Nord!



## Le compost

par Yves Gagnon

Adapté d'un extrait de [jardinage.net](http://jardinage.net)

### La théorie

Le compost est l'amendement parfait pour le jardin. Il ensemence le sol en micro-organismes tout en le nourrissant. Il allège les sols trop lourds, ce qui favorise le drainage et l'aération. Il améliore la capacité de rétention d'eau et d'éléments minéraux des sols légers en plus de libérer des éléments nutritifs.

Trois éléments sont essentiels à la fabrication du compost : la matière organique, l'air et l'eau.

Théoriquement, toute matière organique peut être employée ; cependant, lorsque le compost est destiné à des cultures alimentaires, on doit s'assurer de la qualité de la matière utilisée. Évitez les matières organiques potentiellement contaminées par des métaux lourds ou par des résidus de pesticides.

Les matériaux les plus utilisés sont ceux qui résultent des activités de la maison, soit les résidus de table et de cuisine, les plantes adventives, les feuilles mortes et les résidus de jardin. On emploiera de la terre ou du vieux compost comme activateur.

Certaines matières sont riches en azote (vertes et humides), alors que d'autres le sont en carbone (brunes et sèches). Le secret consiste à créer un équilibre adéquat entre ces deux types de matériaux : deux parties de matière carbonée pour une partie de matière azotée.

L'air est essentiel à la respiration des micro-organismes responsables de la transformation des matières organiques. On doit donc assurer une aération maximale au tas. La paille et les feuilles mortes y favorisent la présence d'air.

Le volume du tas de compost joue aussi sur la quantité d'air qu'il recèle. Il devrait faire au minimum 1,3 m et jusqu'à 2,3 m, pour un tas composé de feuilles mortes, de paille et de matériaux entiers. Le retournement périodique du tas permet d'y introduire de l'air.

En dernier lieu, les matières organiques doivent être humides à 50 %. Les matières azotées sont naturellement humides ; ce sont donc les matières carbonées qu'on doit humecter. Lorsqu'on les presse entre ses mains et que quelques gouttes d'eau s'en échappent, le taux d'humidité est propice... à la décomposition.

### La pratique

De nombreux citoyens appréhendent le moment de monter leur premier tas de compost, faute de connaissance et d'expérience. Pourtant, rien n'est plus facile.

On doit dans un premier temps créer un lit de matières carbonées de 15 cm d'épaisseur avec des résidus de jardin grossiers, des feuilles mortes ou de la paille. Puis, on accumulera en alternant 6 cm de matériaux carbonés et 3 cm de matériaux azotés, en variant les matières employées. On saupoudrera de la terre de jardin ou du vieux compost à tous les 30 cm de façon à inoculer le tas en micro-organismes. On ajoutera les matières organiques au tas de compost selon leur disponibilité, au fur et à mesure qu'elles sont disponibles.

En milieu urbain, mieux vaut monter le tas dans une boîte à compost, de préférence à deux compartiments d'au moins 1,3 m chacun et faite de planches de cèdre naturel, légèrement espacées et amovibles de façon à permettre un transfert facile de la matière organique d'un compartiment à l'autre.

Ainsi, une fois le premier compartiment plein, on transfère l'ensemble des matériaux dans le deuxième en prenant soin de brasser la matière et de l'humecter au besoin. Le premier compartiment devient alors libre pour recevoir de la nouvelle matière. À la fin de l'automne, on effectue un nouveau transfert afin de libérer le premier compartiment pour les besoins de l'hiver. Le jeune compost du deuxième sera transféré au jardin où il pourra continuer de mûrir jusqu'au printemps.

Lorsque le tas de compost est monté selon les règles, on observe une certaine chaleur au cœur de la masse. S'il se dégage des odeurs nauséabondes, c'est signe qu'il y a un excès d'azote. Le tas doit alors être retourné sans délai de façon à y intégrer des matières carbonées (feuilles mortes ou paille). Plus on brasse les matières, plus rapide sera la décomposition. Il faut au moins une année pour produire du compost mûr. On applique le compost au jardin de préférence au printemps, à raison de 1 cm à 2 cm sur les surfaces en culture, en accord avec l'exigence des plantes cultivées.

*Ont collaboré à ce numéro  
Manon Choinière, Johanne Danis,  
Diane Fillion, Robert Legault,  
Nicole Mousseau, Lyne Séguin  
et Claire Thivierge.*

*Un gros merci à tous  
nos commanditaires !*





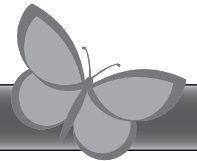
Août 2009

# La Clé fleurie

Société d'horticulture d'Argenteuil

Volume 13, numéro 3

## L'agenda



### Événements spéciaux

#### Assemblée générale, soirée d'information et d'inscription

Le mercredi 2 septembre 2009  
à 19 h 30

Maison de la culture, 378, rue Principale, à Lachute  
*Entrée libre*

#### Brunch-conférence du 15<sup>e</sup> anniversaire Invité spécial : Larry Hodgson

Le dimanche 25 octobre 2009  
à 10 h 30

Golf et auberge Oasis, 424, route du Nord,  
à Brownsburg-Chatham

Prix : 20 \$ • 10 \$ conférence seulement

#### **Horaire**

Brunch : 10 h 30

Conférence de Larry Hodgson : 11 h 45

### Ateliers

#### Initiation aux champignons sauvages

par Guylaine Duval (détails au verso)

Le samedi 26 septembre 2009  
de 10 h à 13 h 30

Lieu à préciser lors de l'inscription : 450 562-2268

Prix : 25 \$

#### Petit et grand arbre de Noël

par Nathalie Levasseur

Salle Louis-Renaud, 270, route du Canton,  
à Brownsburg-Chatham

Le samedi 5 décembre 2009  
de 9 h à 17 h

(Apportez votre lunch.)

Minimum de 7 personnes et maximum de 13

Prix : atelier 40 \$ et matériaux 25 \$

### Cours

#### Salle communautaire Louis-Renaud 270, route du Canton, Brownsburg-Chatham

#### **Les Bulbes** • 9 heures

avec Jean-Philippe Laliberté

*Théorie* : les jeudis 3 et 10 septembre 2009  
de 19 h à 22 h

*Pratique* : le samedi 12 septembre 2009

Prix : 60 \$ membre • 75 \$ non-membre

Minimum de 9 élèves

#### **Jardiner vite et bien** • 18 heures

avec Jean-Philippe Laliberté

Les jeudis 17 et 24 septembre, 1<sup>er</sup>, 8, 15, et 22 octobre 2009  
de 19 h à 22 h

Prix : 120 \$ membre • 135 \$ non-membre

Minimum de 9 élèves

#### **Les bases sur les sols** • 15 heures

avec Yvon Bellefleur

Les jeudis 29 octobre, 5, 12, 19 et 26 novembre 2009  
de 19 h à 22 h

Prix : 95 \$ membre • 110 \$ non-membre

Minimum de 14 élèves

### Hortifolie

#### Conférences

À l'hôtel de ville de Saint-Colomban  
330, montée de l'Église

Gratuit sur présentation de votre carte de membre de la SHA  
Les mercredis à 19 h 30

#### Atelier de boutures

avec Jocelyne Pirard

Le mercredi 9 septembre 2009

#### Des fleurs comestibles dans mon assiette

avec Sylvianne Mélusine-Guyé

Le mercredi 14 octobre 2009

#### Démystification des champignons sauvages

avec Guylaine Duval

Le mercredi 11 novembre 2009



[www.sha.qc.ca](http://www.sha.qc.ca)

## Questions et réponses

### Doit-on jeter le terreau utilisé lorsque la saison est terminée ?

Que faire avec le terreau qui a servi pour la culture de nos semis et des annuelles dans nos jardinières et nos boîtes à fleurs? On ne le jette pas aux ordures, surtout! Composé de matière organique partiellement décomposée, il peut être utilisé pendant deux ou trois ans, à condition d'y ajouter un peu de compost (environ un tiers).

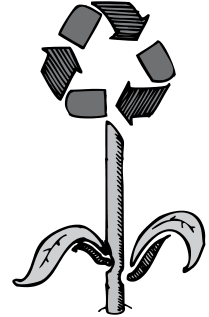
Puisque certains matériaux, comme la vermiculite, se compactent facilement, il faudra aussi l'aérer en prenant soin d'en retirer les débris de végétaux morts. Après trois ans, il est préférable de changer complètement le terreau. L'ancien pourra alors être ajouté au compost domestique; comme il est riche en minéraux et en micro-organismes, il en stimulera l'activité microbienne.

**Gina Bernier**  
Extrait de [jardinage.net](http://jardinage.net)

### L'automne venu, que fait le jardinier paresseux de ses annuelles ?

Traditionnellement, les jardiniers arrachent leurs annuelles quand le gel les a tuées en fin de saison... et je veux vraiment dire arracher. Ils les prennent dans une main et tirent pour les retirer du sol, puis ils les secouent et les mettent au compost, quand ce n'est pas à la poubelle. Mais beaucoup de bonne terre vient avec les annuelles ainsi arrachées. Il n'est pas logique de jeter de la bonne terre. De plus, le sol est maintenant exposé aux éléments et donc, très sujet à l'érosion durant tout l'hiver. Le jardinier paresseux n'arrache pas ses annuelles, il les coupe au sol. Ainsi, les racines restent en place jusqu'à ce que d'autres plantes viennent remplacer celles qui sont mortes. De ce fait, l'érosion est réduite... et de plus on ne jette pas de terre.

**Larry Hodgson**  
Extrait de [jardin.ulaval.ca](http://jardin.ulaval.ca)



## Initiation aux champignons sauvages

L'atelier *Initiation aux champignons sauvages* est d'une durée de trois à quatre heures, composé d'un cours pratique, d'une sortie d'observation et de cueillette ainsi que d'une dégustation.

La partie théorique vise à démystifier les champignons sauvages et à assimiler les notions de base. On part à la découverte des meilleurs livres sur le sujet et on apprend à les utiliser efficacement (technique d'identification); on apprend à reconnaître les meilleurs champignons et les plus dangereux; puis on effectue un survol des fausses croyances et des différents types d'empoisonnements.

La randonnée en forêt est l'occasion d'observer la diversité de notre flore mycologique. La plupart du temps, elle nous donne la chance de cueillir quelques espèces comestibles que l'on rapporte pour la dégustation.

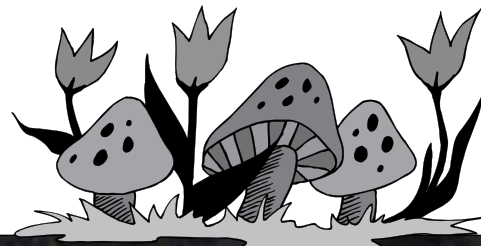
Au retour, on cuisine! Différentes espèces sont préparées séparément afin d'explorer les saveurs et les textures qui font la richesse des champignons sauvages. Pour terminer, la mycologue cuisine une de ses recettes spéciales, qui fera le bonheur des fins gourmets.

C'est une expérience inoubliable, menant à la découverte des trésors de nos sous-bois!

### Guyline Duval, artiste, naturaliste et mycologue

Guyline Duval anime des ateliers d'initiation aux champignons sauvages depuis 1993. Elle a mis au point une méthode d'apprentissage simple et sécuritaire qui permet au débutant de se lancer dans cette aventure avec confiance.

Elle a également conçu une remarquable exposition éducative et artistique sur les champignons sauvages de nos bois. Elle est composée d'affiches, d'aquarelles, de photos originales et de céramiques représentant des sujets de notre flore mycologique.



### Travail

**Québec**



**David Whissell**  
Député d'Argenteuil  
Ministre du Travail



Tél. : 819.224.4147 • Téléc. : 819.224.4041  
Courriel : [info@acti-sol.ca](mailto:info@acti-sol.ca)  
[www.acti-sol.ca](http://www.acti-sol.ca)

Depuis 1975  
**LES SOLS**  
**ISABELLE INC.**

2370, rue Principale, St-Michel QC J0L 2J0  
Tél. : 450.454.2088 • Téléc. : 450.454.5772